



الأمانة العامة للمجلس الأعلى للدفاع

الجمهورية اللبنانية  
رئاسة مجلس الوزراء



وحدة إدارة مخاطر الكوارث  
مدعومة من قبل برنامج الأمم المتحدة الإنمائي في لبنان

# الإعتداءات الإسرائيلية على لبنان

## تقرير رقم "31" حول الوضع الراهن

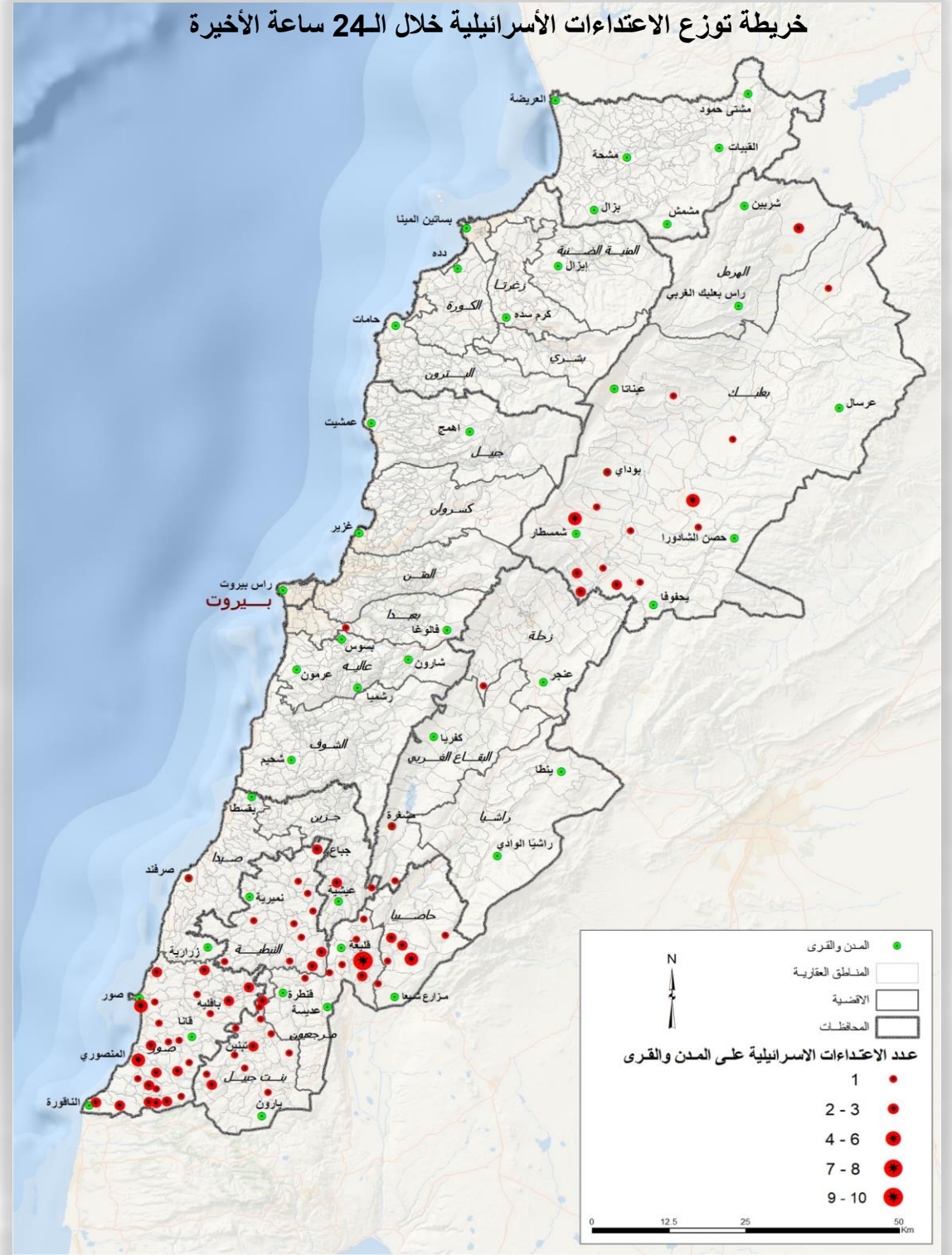
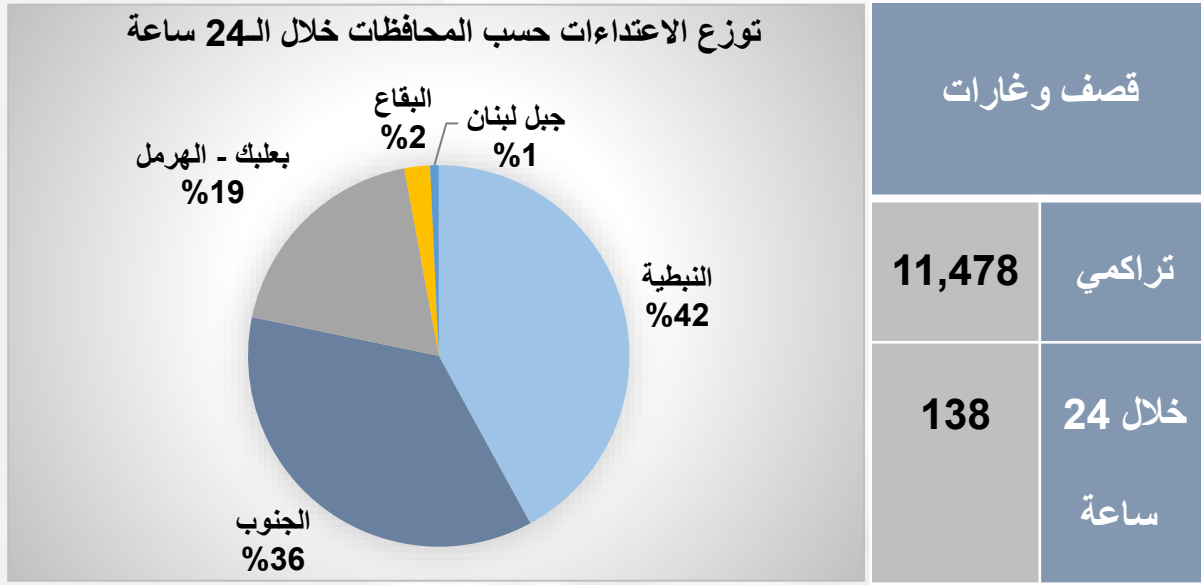
29 تشرين الأول 2024 حتى الساعة 18:00

### لمحة عامة

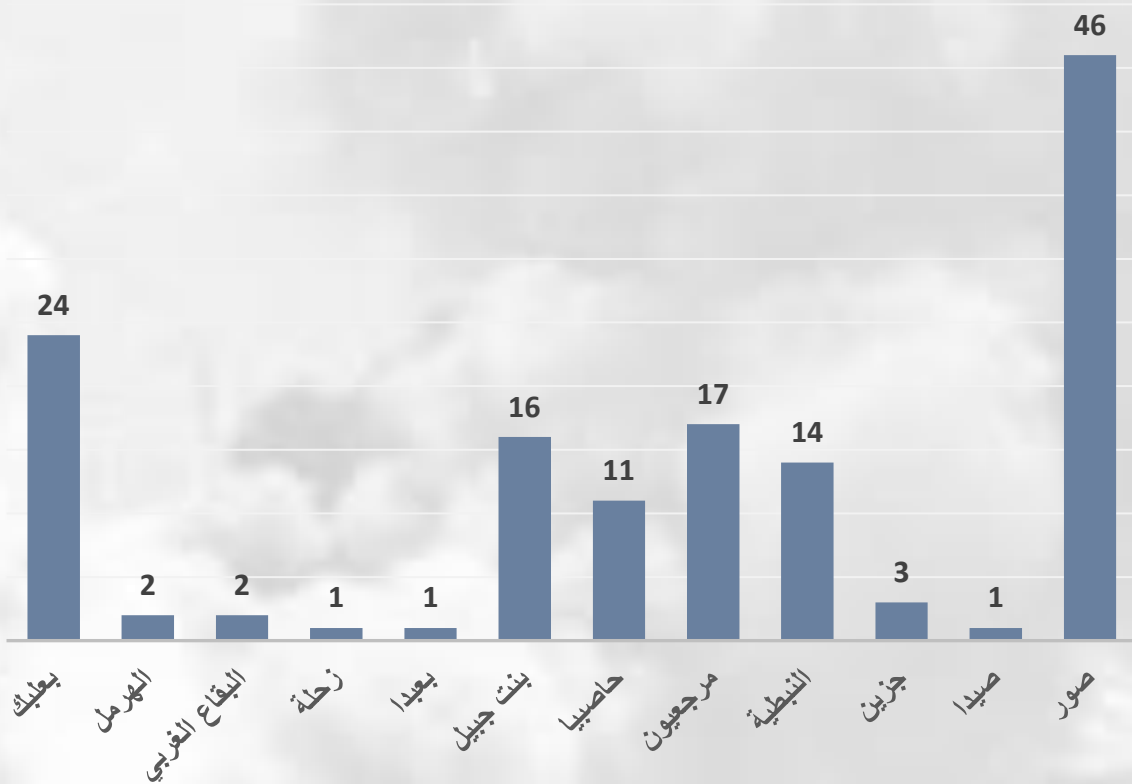
- خلال الـ 24 ساعة الأخيرة، تم تسجيل 138 غارة جوية وقصف على مناطق مختلفة من لبنان تركّزت بمعظمها في الجنوب والنبطية وبعلبك الهرمل ليصل العدد الإجمالي للإعتداءات منذ بداية العدوان إلى 11,478 اعتداء.
- صدر عن وزارة الصحة اللبنانية حصيلة الشهداء والجرحى خلال الـ 24 ساعة الأخيرة، حيث تم تسجيل 77 شهيداً و180 جريحاً، ليرتفع العدد الإجمالي منذ بدء العدوان إلى 2,787 شهيداً و12,772 جريحاً.
- بناء على التقارير الصادرة عن وزارة الصحة العامة، لغاية 27/10/2024، تم تسجيل 168 شهيداً و232 مصاباً من العاملين في القطاع الصحي، بالإضافة إلى تضرّر 38 مستشفى، و79 مركزاً طبياً وإسعافياً، 239 آلية.
- لتاريخه، تم فتح 1,118 مركزاً معتمداً لإيواء واستقبال النازحين، وقد بلغ عدد مراكز الإيواء المعتمدة التي وصلت إلى قدرتها الاستيعابية القصوى 941 مركزاً.
- وصل العدد الاجمالي للنازحين المسجلين إلى 188,690 نازحاً في مراكز الإيواء المعتمدة (43,586 عائلة)، حيث تسجلت النسبة الأعلى للنازحين في محافظة جبل لبنان وبيروت، ولكن المقدر أن أعداد النازحين هو أعلى بكثير.
- من تاريخ 23 أيلول لغاية 29 تشرين الأول 2024 سجّل الأمن العام عبور 355,010 مواطن سوري و167,295 مواطن لبناني إلى الأراضي السورية. تتولى لجنة الطوارئ الحكومية استلام المساعدات الدولية وتوزيعها على النازحين ضمن آلية واضحة وشفافة عبر المحافظات.
- تعمل اللجنة الوطنية لتنسيق عمليات مواجهة الأزمة مع كافة الوزارات المعنية على تأمين مراكز إيواء إضافية في مختلف المحافظات لاستقبال النازحين.
- تقوم كافة الأجهزة الأمنية بحفظ الأمن، والمساهمة في مساعدة النازحين وتوزيع المواد الغذائية والمحروقات، وحماية مراكز الإيواء، ومنع عمليات الاحتكار ومراقبة الأسعار، ومراقبة وضبط الحدود.
- نشرت وزارة الشؤون الاجتماعية على موقعها الالكتروني ملخصاً حول المساعدات المالية التي تم تحويلها للمواطنين خلال شهر تشرين الأول 2024، والتي بلغت قيمتها الاجمالية \$21,507,195، منها \$19,342,205 ضمن برنامج أمان استفاد منها 166,772 أسرة، \$1,031,760 ضمن برنامج البديل النقدي للأشخاص ذوي الإعاقة استفاد منها 12,624 شخص، \$1,133,230 ضمن البرنامج الوطني للأسر الأكثر فقراً استفاد منها 9,950 أسرة في 7 أفضية جنوبية.
- وصلت اليوم إلى مطار رفيق الحريري الدولي في بيروت من باكستان طائرة محملة بالمساعدات الإنسانية والإغاثية.
- ضمن الجسر الجوي السعودي الذي يسيّره مركز الملك سلمان للإغاثة والأعمال الإنسانية في إطار الدور الإنساني المعهود للمملكة العربية السعودية بالوقوف مع الشعب اللبناني في مختلف الأزمات، يصل إلى لبنان بين 30 تشرين الأول و13 تشرين الثاني 2024، 8 طائرات محملة بالمساعدات الإنسانية والطبية المختلفة.

# وتيرة الاعتداءات على لبنان (خلال الـ 24 ساعة الماضية)

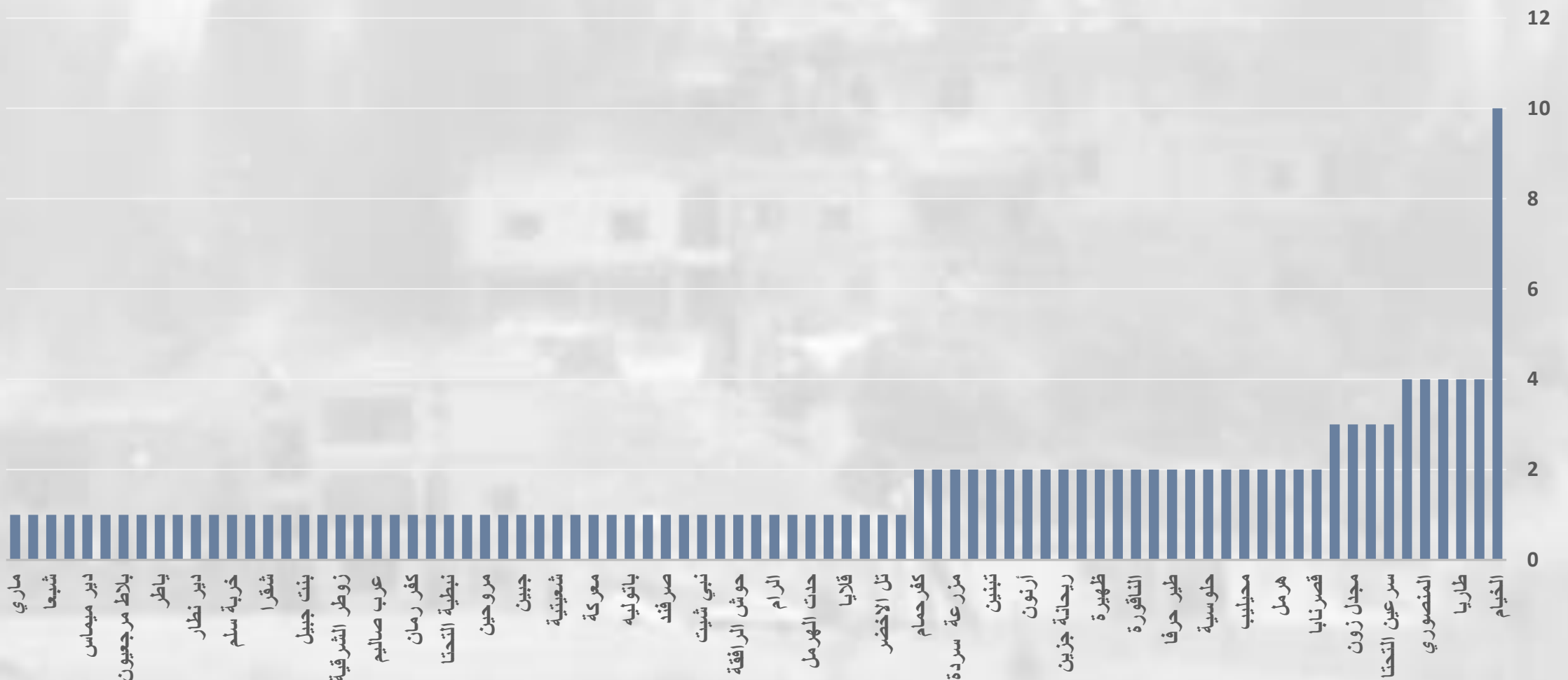
وفق الموجز عن الاعتداءات الإسرائيلية على لبنان الذي أعده المركز الوطني للمخاطر الطبيعية والاندثار المبكر/المجلس الوطني للبحوث العلمية بتاريخ 29 تشرين الأول 2024، تتلخص الاعتداءات على لبنان على النحو التالي:



عدد الاعتداءات على الأفضية خلال الـ 24 ساعة الأخيرة

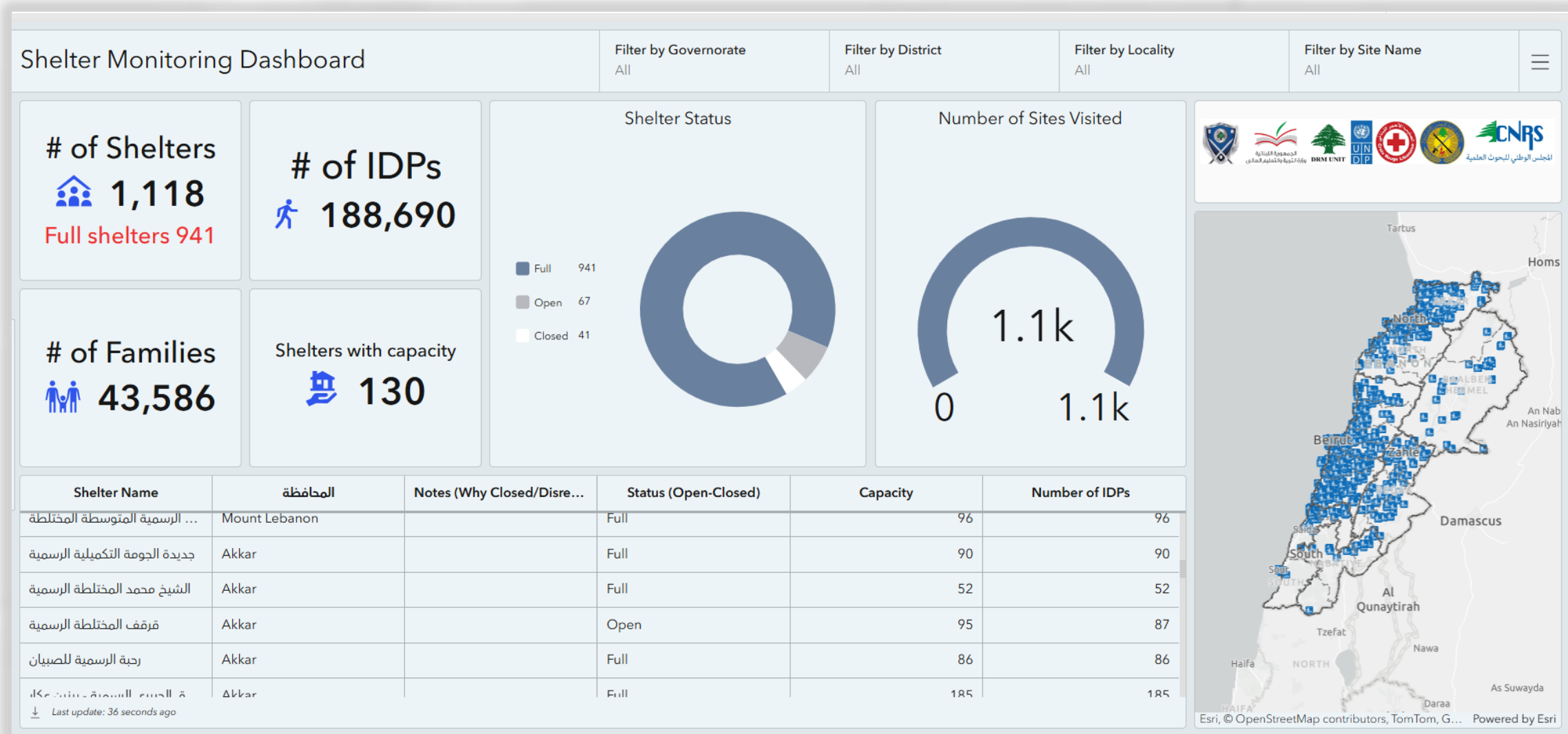


عدد الاعتداءات حسب المناطق العقارية خلال الـ 24 ساعة الأخيرة

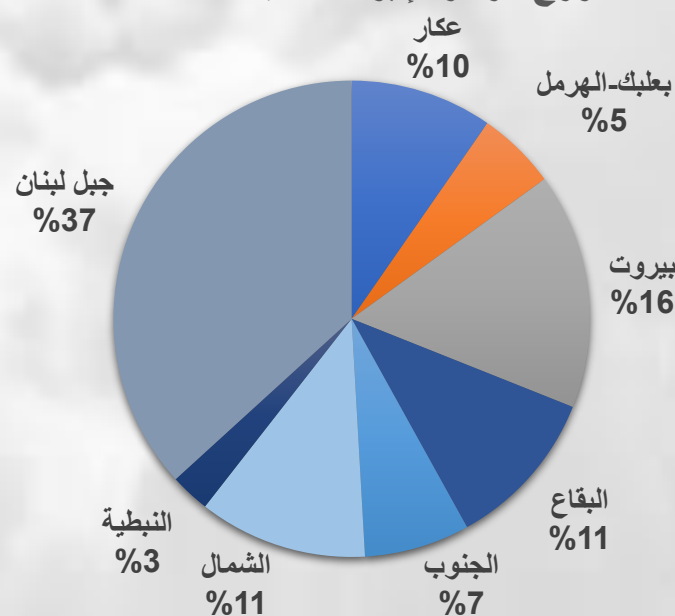


# حركة النزوح الداخلي

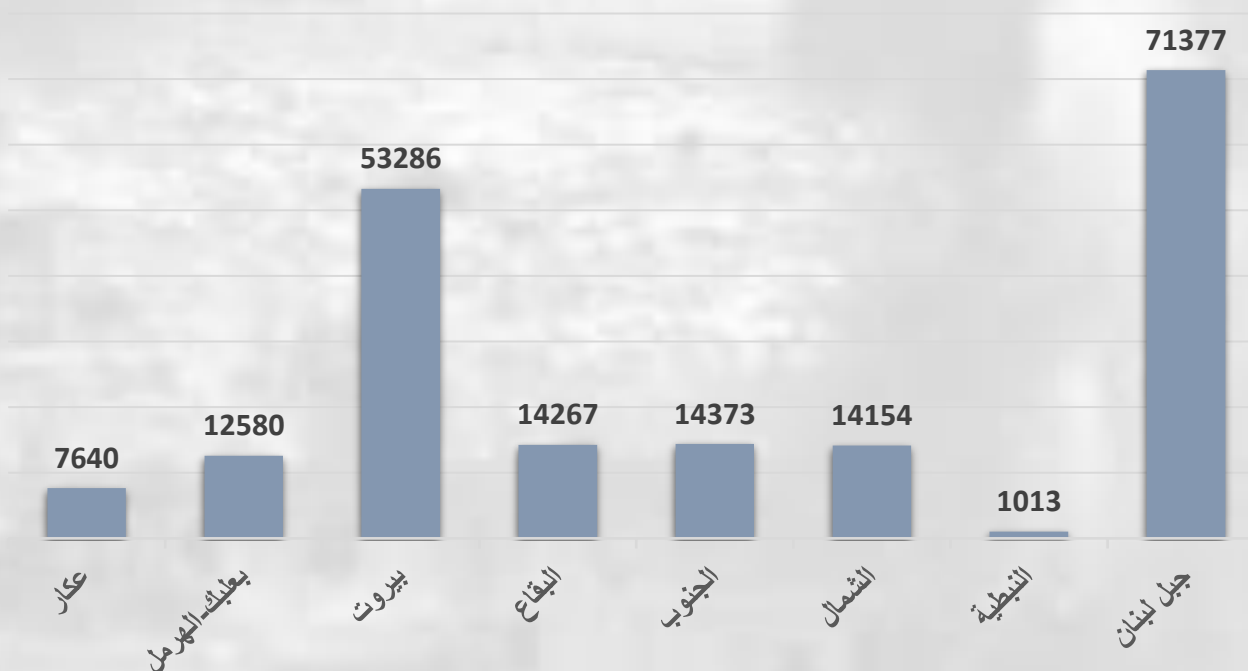
وصل عدد النازحين المسجلين في مراكز الإيواء المعتمدة من قبل غرفة العمليات الوطنية حتى هذه الساعة إلى **188,690** نازح وفق المنصة الوطنية للاعتداءات الاسرائيلية على لبنان.



توزع مراكز الإيواء حسب المحافظات



توزع النازحين في مراكز الإيواء حسب المحافظات




## الخطة الوطنية للاستعداد والاستجابة

منذ بداية الاعتداءات، حددت الحكومة اللبنانية عبر اللجنة الوطنية لتنسيق عمليات مواجهة الكوارث والأزمات، وفقاً للإطار الوطني للاستجابة، مجالات التركيز الرئيسية لخطتها الوطنية للتأهب والاستجابة. تهدف هذه الخطة إلى التخفيف من أثر الأعمال العدائية في جنوب لبنان ووضع تدابير للاستعداد بناء على السيناريوهات المحتملة.



## استجابة الإدارات الرسمية (خلال الـ 24 ساعة)

الدفاع المدني					
9	82	17	148	256	
خدمات عامة	نقل وإسعاف	بحث وإنقاذ	إخماد حرائق	مهمة	
فوج إطفاء مدينة بيروت					
6	1	14	90	111	
تأمين مياه (مختلف)	مختلف	نقل مياه إلى مراكز الإيواء	توزيع مساعدات في مراكز الإيواء	مهمة	
الصليب الأحمر اللبناني					
69	47	117	462	104	9,355
جلسات إسعاف أولي نفسي	نقل وحدات دم	سيارات إسعاف	متطوع ميداني	متطوع في غرف عمليات المحافظات	وجبة جاهزة للأكل
5	185	635	3,486	396	1,926
زيارة مستوصفات نقالة	مجموعة نظافة شخصية	بطانية	ربطة خبز	حصص غذائية	مياه للشرب
15	35	613	491	12	504
عدد الأشخاص الذين تلقوا خدمة الصحة الإنجابية	تلقيح الأطفال	خدمة دوائية	إستشارات طبية	خدمة صحة إنجابية	مهمات
24	2	4	4	12	
عدد الأشخاص الذين شاركوا بجلسات تعزيز الصحة والدعم النفسي الإجتماعي	جلسات تعزيز الصحة ودعم نفسي إجتماعي	تجهيز أماكن ملائمة للأطفال	ملائمة للأطفال	خدمة صحة إنجابية	
45	1	5	5		
عدد الأطفال الذين شاركوا بالأماكن الملائمة للأطفال	متطوع في وزارة الداخلية والبلديات	متطوع في وحدة إدارة مخاطر الكوارث الوطنية في مجلس الوزراء	متطوع في وحدة إدارة مخاطر الكوارث الوطنية في مجلس الوزراء		
4	3				
متطوع في وحدة المراقبة في وزارة الصحة العامة	متطوع في وزارة التربية والتعليم العالي				

## جدول طائرات المساعدات الإنسانية والإغاثية المرتقب وصولها عبر مطار رفيق الحريري الدولي

نوع المساعدات	تاريخ الوصول	الجهة المانحة
مساعدات إنسانية	29/10/2024	باكستان
مساعدات إنسانية	30/10/2024 – 13/11/2024	المملكة العربية السعودية (8 طائرات)
مساعدات إنسانية	7 – 31/10/2024	قطرية 3x
مساعدات إنسانية	1 – 30/11/2024	قطرية 3x

## التسيق والدعم الدولي عبر منظمات الأمم المتحدة:

ملخص عن المساعدات الإنسانية التي قدمت إلى النازحين في مختلف المناطق اللبنانية ضمن خطة الاستجابة المشتركة مع منظمات الأمم المتحدة في لبنان بحسب المعلومات الواردة لغاية 28 تشرين الأول 2024 من المنظمات التالية:

UNICEF	UNHCR	UNDP	WFP	WHO	OCHA	IOM	UNRWA	UNFPA	UNHABITAT
--------	-------	------	-----	-----	------	-----	-------	-------	-----------

124	عدد الشركاء	1433	عدد المراكز
-----	-------------	------	-------------

المجموع التراكمي للمساعدات لغاية إصدار التقرير	القطاع
362,296 قطعة تم توزيعها في مراكز الإيواء 166,618 فرد استفاد في مراكز الإيواء	المساعدات الأساسية وسائد، بطانيات، فرش، ثياب، مصابيح كهربائية، أدوات للطبخ، مكانس، أكياس للنوم، الخ
44,535	حماية الأطفال حلقات توعية مع الأهل
4,1 مليون وجبة منها 3,6 مليون وجبة ساخنة و518 وجبة بادرة في 912 مركزاً 166,044 ربة خبر في 465 مركز 206,762 وجبة جاهزة للطعام في 424 مركز 109,500 حصة غذائية ل45,000 فرد في 249 مركز و64,500 حصة خارج المراكز 9,950 أسرة استفادت من مساعدات نقدية طارئة ضمن البرنامج الوطني للعائلات الأكثر فقراً	الأمن الغذائي فردا تلقوا مساعدات غذائية عبارة عن خبز، وجبات جاهزة للأكل، حصص غذائية، وجبات ساخنة
52,380	العنف القائم على النوع الاجتماعي مجموعة عناية شخصية للنساء والفتيات
55,326	الصحة أدوية واستنشقات صحية، الخ
25,674	التغذية المكملات الغذائية للأطفال والنساء
13,654	الحماية المراكز التي فتحت لتقديم الدعم للأفراد، دعم المجتمعات المحلية من خلال المتطوعين
مسح 531 مركز / أعمال إعادة الترميم ما زالت قائمة في 100 مركز انتهت أعمال الترميم في 45 مراكز	المأوى مراكز الإيواء التي تم مسحها وترميمها
888 مركزاً تم الوصول إليها ضمن القطاع 71,144 مجموعة، بما في ذلك 53,378 حصة للتنظيف. 1,332,000 لتر من مياه الشرب 26,542 متر مكعب من المياه للاستخدام المنزلي 1,109 متر مكعب من مياه الصرف الصحي تم تفرغها 269 دشاً محمولاً جديداً تم تركيبها و50 مرحاضاً إضافياً.	المياه والإصحاح مياه الشرب، مجموعات Wash العينية، الحصول على المياه النظيفة (مياه الشرب وللإستخدام المنزلي)، إزالة رواسب مياه الصرف الصحي، تركيب دوشات ومراحيض محمولة جديدة.
36,599	التربية مجموعات الطلاب و/ أو المواد التعليمية للنازحين داخليا / الأطفال المتضررين، النازحين داخليا / الأطفال المتضررين المدعومين بأنشطة PSS وSEL غير المتخصصة، ومجموعات مدرسية و/ أو مواد تعليمية موزعة على مراكز الإيواء
400	اللوجستية مازوت
208	غير ذلك أكياس للنفايات في مراكز الإيواء
91	الاستقرار الاجتماعي وسبل العيش معدات